

---

**CERTIFICAT DE NIVELL BÀSIC  
DE LLENGUA CATALANA**

---

NOM

COGNOMS

DNI O PASSAPORT

LOCALITAT

PAÍS

CODI

(Espai reservat per a l'IRL)



<b>DESCRIPCIÓ I FUNCIONAMENT DE LA PROVA</b>
--

**Examen en grup**

Àrea	Descripció	Punts	Temps
1. Adequació a la situació comunicativa	15 preguntes de resposta múltiple (3 opcions).	15	15 minuts
2. Comprensió oral	5 exercicis amb un total de 20 preguntes (resposta múltiple i resposta breu).	30	30 minuts
3. Comprensió lectora	4 exercicis amb un total de 20 preguntes (resposta múltiple, veritat o fals i aparellar).	25	45 minuts
<b>Total</b>		<b>70</b>	<b>1 hora i 30 minuts</b>

**Examen individual**

4. Expressió oral	Part A Conversa amb 6 preguntes	18	10 minuts
	Part B 4 situacions quotidianes	12	

<b>TOTAL EXAMEN</b>	<b>100</b>
---------------------	------------

**Àrea 1. Adequació a la situació comunicativa (pàgines 3 i 4)**

Aquesta àrea consta de 15 preguntes. Per a cada pregunta, heu d'escollir la resposta adequada a la situació que sentireu en una casset. Cada situació s'escolta dues vegades.

**Àrea 2. Comprensió oral (pàgines 5 - 8)**

Aquesta àrea consta de 5 exercicis. Els textos orals i les instruccions per resoldre els exercicis estan enregistrats en una casset. Cada text s'escolta dues vegades.

En el primer exercici heu de marcar amb una X l'opció correcta a cada pregunta segons el text que sentireu. En el segon i tercer exercicis heu d'escriure una resposta breu per a cada pregunta. En el quart exercici, heu d'escollir el dibuix corresponent a cada pregunta. En el cinquè exercici heu de completar una fitxa.

**Àrea 3. Comprensió lectora (pàgines 9 - 14)**

Aquesta àrea consta de 4 exercicis.

En el primer exercici heu d'escollir la resposta correcta a cada pregunta. En el segon exercici heu de marcar si les afirmacions són veritat (SI) o no són veritat (NO) segons el text. En el tercer exercici heu de llegir les descripcions de diverses situacions i relacionar-les amb l'anunci corresponent. En el quart exercici heu de relacionar les notícies amb el titular corresponent.

**Àrea 4. Expressió oral (full a part)**

Aquesta àrea consta de dues parts:

Part A: conversa  
Part B: situacions quotidianes

A la part A, cal prendre part en una conversa, guiada per l'examinador, sobre un tema de caràcter general.

A la part B es presenten 4 situacions comunicatives pròpies de la vida diària i cal respondre-hi oralment de manera adequada i mínimament correcta.

**ÀREA 1. ADEQUACIÓ A LA SITUACIÓ COMUNICATIVA**

Heu d'escollir la resposta adequada a les preguntes o situacions que ara sentireu. N'hi ha 15 en total. Cadascuna, la sentireu dues vegades. Primer, escolteu la pregunta o situació i després, llegiu les tres respostes possibles. Quan la torneu a sentir per segona vegada, marqueu amb una X la resposta correcta.

**01.**

- a) M'hi estaré una setmana.
- b) M'hi vaig estar una setmana.
- c) M'hi estava una setmana.

**02.**

- a) És de València
- b) Viu a València
- c) És a València

**03.**

- a) Cap a dos quarts de dues.
- b) A dos quarts de dues.
- c) Fins a dos quarts de dues.

**04.**

- a) Ara l'hi passo.
- b) Sóc el mateix.
- c) Ara el demano.

**05.**

- a) Vaig a ballar a la discoteca.
- b) Vaig ballar a la discoteca.
- c) Estic ballant a la discoteca.

**06.**

- a) Fas molts anys.
- b) Són molts anys.
- c) Per molts anys.

**07.**

- a) Posi-me'n tres peces.
- b) Posi-me'n tres talls.
- c) Posi-me'n tres llesques.

**08.**

- a) Et va petit.
- b) És molt maco.
- c) Et queda poc.

**09.**

- a) No ha trucat ningú.
- b) Ha trucat algú.
- c) N'ha trucat algun.

**10.**

- a) El mateix.
- b) No hi fa res.
- c) Tant me fa.

**11.**

- a) Alta i prima.
- b) Alta i rodona.
- c) Gruixuda i petita.

**12.**

- a) No me'n queda gens.
- b) No queda ningú.
- c) No me'n queda cap.

**ÀREA 1. ADEQUACIÓ A LA SITUACIÓ COMUNICATIVA**

**13.**

- a) Sí, visc al carrer Muntaner, 23.
- b) Sí, s'està al carrer Muntaner, 23.
- c) Sí, encara és al carrer Muntaner, 23.

**15.**

- a) Sí, ara arribaran.
- b) Sí, vénen d'hora.
- c) Sí, ja són aquí.

**14.**

- a) Disculpa, saps on és la biblioteca?
- b) Perdona, sap on hi ha una biblioteca?
- c) Perdona, coneixes la biblioteca?

<b>1</b>			
	a	b	c
<b>2</b>			
	a	b	c
<b>3</b>			
	a	b	c
<b>4</b>			
	a	b	c
<b>5</b>			
	a	b	c
<b>6</b>			
	a	b	c
<b>7</b>			
	a	b	c
<b>8</b>			
	a	b	c

<b>9</b>			
	a	b	c
<b>10</b>			
	a	b	c
<b>11</b>			
	a	b	c
<b>12</b>			
	a	b	c
<b>13</b>			
	a	b	c
<b>14</b>			
	a	b	c
<b>15</b>			
	a	b	c

<b>ÀREA 2. COMPRENSIÓ ORAL</b>
--------------------------------

Aquesta àrea consta de cinc exercicis. Els textos de cada exercici els sentireu dues vegades i tindreu temps per respondre les preguntes. En alguns dels exercicis haureu de marcar amb una X la resposta correcta a cada pregunta. En d'altres, haureu d'escriure la resposta.

**EXERCICI 1**

Escolteu una conversa entre un grup d'amics que parlen de les seves preferències musicals. Abans mireu-vos el quadre que hi ha més avall. Només hi ha una opció correcta per a cada pregunta.

		Música clàssica (a)	Música pop (b)	Música electrònica (c)
1.	Noi 1			
2.	Noia 1			
3.	Noi 2			
4.	Noia 2			

**EXERCICI 2**

Escolteu un anunci sobre la convocatòria d'un concurs literari. Abans, llegiu les preguntes.

5. Quina és l'edat màxima per presentar-s'hi? \_\_\_\_\_
6. Quin ha de ser el tema de les obres? \_\_\_\_\_
7. Quants diners rebrà el guanyador? \_\_\_\_\_

**EXERCICI 3**

Escolteu un anunci sobre les ofertes d'una companyia aèria. Abans, llegiu les preguntes.

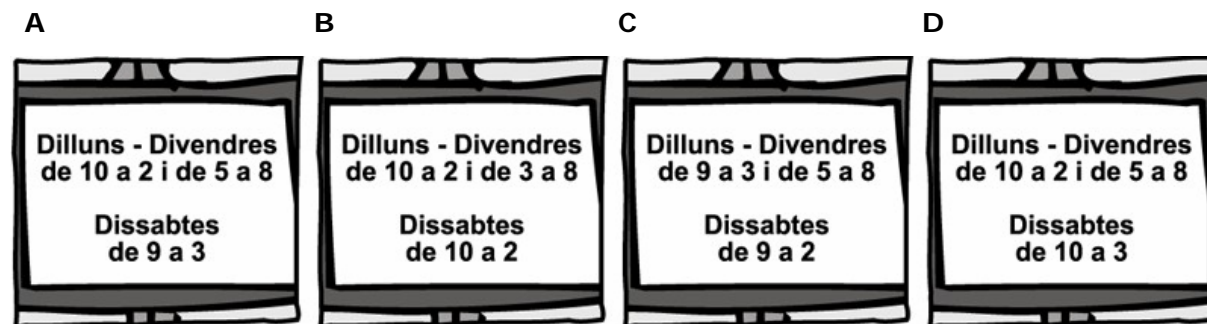
8. Fins quan dura l'oferta? \_\_\_\_\_
9. Quant val el bitllet de l'acompanyant? \_\_\_\_\_
10. Quin descompte fan a l'hotel? \_\_\_\_\_

**ÀREA 2. COMPRESIÓ ORAL**

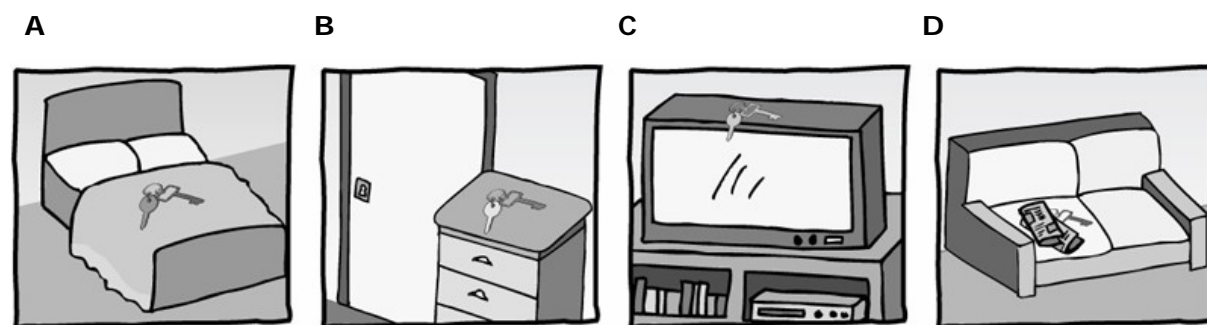
**EXERCICI 4**

Sentireu cinc diàlegs curts. Cadascun el sentireu dues vegades. Per a cada diàleg heu d'escollir el dibuix que respongui la pregunta. Després de sentir el número de cada pregunta, tindreu temps per mirar els dibuixos.

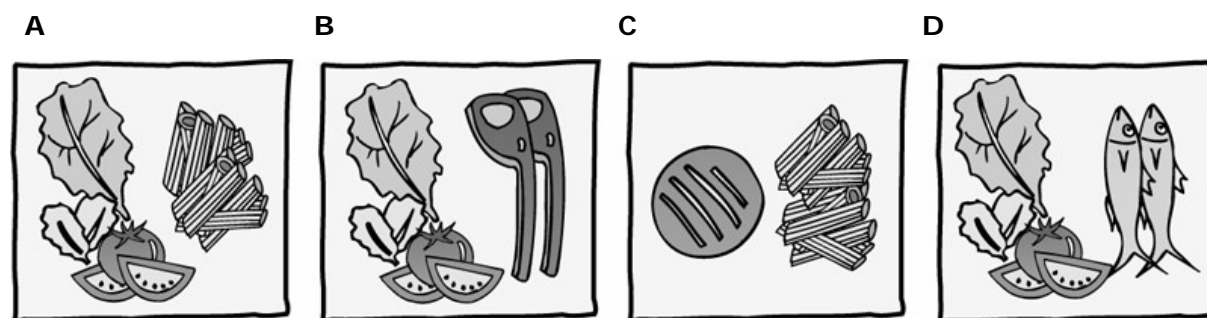
11. Quin horari faran a l'agost?



12. On són les claus?



13. Quin menú es demana?



**ÀREA 2. COMPRESIÓ ORAL**

14. Què hi ha a la motxilla?

A



B



C



D

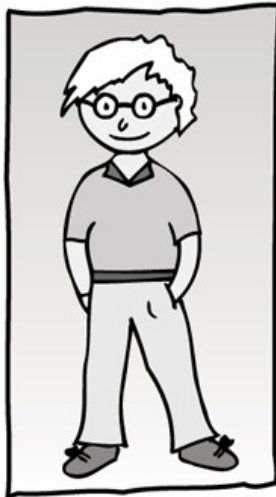


15. Quin nen s'ha perdut?

A



B



C



D



11.				
	a	b	c	d
12.				
	a	b	c	d
13.				
	a	b	c	d
14.				
	a	b	c	d
15.				
	a	b	c	d

**ÀREA 2. COMPRENSIÓ ORAL**

EXERCICI 5

Sentireu dues vegades un fragment d'un programa de ràdio sobre la Marilisa Solazzi, una enamorada de l'art, i haureu de completar la fitxa de respostes d'acord amb el que sentireu. Abans mireu-vos la fitxa.

Nom: **Marilisa**

Cognom: **Solazzi**

Any de naixement: **(16)** \_\_\_\_\_.

Lloc de naixement: **Milà**

Estudis realitzats: **Història de l'art**

Lloc de residència actual: **(17)** \_\_\_\_\_.

Nivell de coneixement del català: **(18)** nul  mitjà  alt .

Centre on treballa: **Museu d'Art Antic de Catalunya**

Feina actual: **(19)** \_\_\_\_\_.

Països que ha visitat: **Egipte i Turquia** \_\_\_\_\_.

Aficions en el temps lliure: · **Viatjar**  
· **Teatre clàssic**  
**(20)** \_\_\_\_\_.



**ÀREA 3. COMPRENSIÓ LECTORA**

EXERCICI 1

**Llegiu els textos següents i marqueu amb una X la resposta correcta. Només hi ha una resposta correcta per a cada pregunta.**

**ORQUESTRA SIMFÒNICA DE BARCELONA  
I NACIONAL DE CATALUNYA**

**ENTRA EN LA MÀGIA DE LA MÚSICA**  
Gener-abril 2004

Fes-te un regal per pocs diners amb  
**l'Abonament de l'Auditori.**

Hi trobaràs **cinc concerts els dissabtes a la tarda a les 19 hores**, seleccionats per conèixer totes les èpoques de la música simfònica, i abans de començar cada sessió podràs anar a **una conferència** que t'ajudarà a seguir el concert.

1. Segons el text, l'Abonament de l'Auditori...

- a) és gratuït des del gener fins a l'abril.
- b) permet escollir entre cinc concerts.
- c) inclou explicacions sobre els concerts.

Vols moblar casa teva?  
**IKEA Llar** t'ajudarà.

Un dels nostres especialistes t'acompanyarà per la nostra botiga i t'ajudarà a escollir els mobles i complements del teu estil.

I per facilitar-te l'arribada a casa dels articles que compres, pots contractar el nostre servei de transport i muntatge.

És senzill. Vine o truca al tel. 93 349 90 48.

2. IKEA Llar és un servei..

- a) d'informació per telèfon.
- b) de consells de decoració.
- c) de transport de mobles.

**PARC NATURAL DEL MONTSENY**  
Passejades guiades els diumenges

Preu: 4,00 € (descomptes a menors de 12 anys i més grans de 65 anys)

Horari: 11 del matí

Cal portar: calçat adequat per caminar i roba d'abric segons l'estació de l'any.

Podeu fer la reserva trucant al tel. 902 34 89 33 o anant a l'oficina d'informació del parc. Places limitades.

3. Les passejades guiades pel Montseny...

- a) es fan una vegada a la setmana.
- b) cal reservar-les per telèfon.
- c) són gratuïtes per als nens.

- |    |                          |                          |                          |
|----|--------------------------|--------------------------|--------------------------|
| 1. | <input type="checkbox"/> | <input type="checkbox"/> | <input type="checkbox"/> |
|    | a                        | b                        | c                        |
| 2. | <input type="checkbox"/> | <input type="checkbox"/> | <input type="checkbox"/> |
|    | a                        | b                        | c                        |
| 3. | <input type="checkbox"/> | <input type="checkbox"/> | <input type="checkbox"/> |
|    | a                        | b                        | c                        |

<b>ÀREA 3. COMPRENSIÓ LECTORA</b>
-----------------------------------

**EXERCICI 2**

**Llegiu atentament el text següent.**

**SI JA NO EL VOLS... NO EL DEIXIS ABANDONAT**

Durant els mesos d'octubre i novembre de l'any passat, la Guàrdia Urbana de Gràcia, un barri molt popular de Barcelona, va posar en marxa la campanya *Si ja no el vols... no el deixis abandonat*, una iniciativa que volia ajudar a retirar dels carrers d'aquest barri els cotxes que ja no s'utilitzaven.

Abandonar el vehicle al carrer causa molèsties a tothom. Per això aquest any l'Ajuntament, a través de les oficines de la Guàrdia Urbana, ha recuperat aquesta iniciativa, que ja va donar molt bons resultats l'any anterior, i ara l'aplicarà a tots els barris de Barcelona. Per arribar al màxim de ciutadans i ciutadanes possible, se n'ha fet una difusió tant a través de cartells repartits pels carrers de Barcelona com de diferents mitjans de comunicació: diaris, ràdio, televisió i Internet. De totes maneres, les persones interessades poden aconseguir més informació trucant al 010, telèfon que funciona les 24 hores.

L'Ajuntament de Barcelona ofereix tres possibilitats per treure del carrer els cotxes que ja no pensem fer servir més. Les persones que no puguin moure el seu vehicle, poden anar a una oficina de la Guàrdia Urbana amb els documents del cotxe. L'Ajuntament retirarà el vehicle sense cap cost i el donarà de baixa. També és possible portar directament el vehicle a qualsevol dipòsit municipal de cotxes i que l'Ajuntament el doni de baixa sense pagar res. I, finalment, es pot portar el vehicle al dipòsit municipal del Prat de Llobregat. Les persones que el portin a aquest dipòsit rebran una compensació econòmica de 15,05 €.

Així, doncs, la principal novetat introduïda en aquest servei de retirada de cotxes abandonats és que, a partir d'ara, funcionarà durant tot l'any, i es podrà utilitzar des de qualsevol oficina de la Guàrdia Urbana de Barcelona.

"Campanya per a la retirada de vehicles fora d'ús", *Barcelona Informació*,  
Ajuntament de Barcelona, núm. 69 (desembre 2003) (text adaptat)

**Marqueu si les afirmacions següents són vertaderes o falses segons el text anterior: si són veritat, marqueu amb una X el quadre del SÍ; si són falses, marqueu amb una X el quadre del NO.**

Segons el text:

		<b>SÍ</b>	<b>NO</b>
<b>4.</b>	És la primera vegada que es fa aquesta campanya a Barcelona.		
<b>5.</b>	Aquest servei s'aplica als cotxes abandonats a qualsevol lloc de Barcelona.		
<b>6.</b>	La premsa ha fet publicitat sobre aquesta campanya.		
<b>7.</b>	Per utilitzar aquest servei de retirada cal trucar al telèfon 010.		
<b>8.</b>	Els propietaris dels cotxes que ja no es fan servir han de portar-los a un dipòsit municipal.		
<b>9.</b>	El servei de retirada de cotxes abandonats val 15,05 €.		
<b>10.</b>	A partir d'ara, la retirada de vehicles del carrer es pot fer durant tot l'any.		

<b>ÀREA 3. COMPRENSIÓ LECTORA</b>
-----------------------------------

## EXERCICI 3

**Llegiu les quatre situacions i els sis anuncis i decidiu quin dels anuncis ofereix l'activitat al museu més adequada per a cadascuna de les situacions. Marqueu amb una X la lletra de l'anunci més adequat a cada situació. Quina és l'activitat al museu més adequada per a cada cas?**

**11.** El fill del Joan i la Rosa té 11 anys. És molt actiu i des de petit ha mostrat característiques per ser un gran artista: li encanta fer treballs manuals, especialment crear objectes nous fent servir les mans.

**12.** La néta de la Sra. Júlia, que té 8 anys, passarà les vacances d'estiu amb l'àvia. La Sra. Júlia vol que la nena no s'avorreixi, i creu que és bona idea matricular-la en algun curset on pugui aprendre alguna cosa nova. A la nena li agrada molt dibuixar i jugar amb colors.

**13.** El Miquel i el Pep són bessons i tenen 7 anys. Ara comencen les vacances d'estiu i, com que els pares encara treballen, volen que els nens facin alguna activitat al matí per passar-s'ho bé i aprendre una mica d'història.

**14.** L'Anna i el Marc tenen un fill de 10 anys. Li apassionen la natura i els jocs. Els pares voldrien que aquestes vacances fes alguna activitat al matí o bé a la tarda, ara que no té escola i té força temps lliure.

**ÀREA 3. COMPRESIÓ LECTORA**

**A**

Mirapeus (MNAC)

**Edat:** de 7 a 13 anys

**Activitat:** taller

**Descripció:** sempre oblidem els peus perquè els tenim dins les sabates, però són els que ens permeten caminar i conèixer coses: passejar pel carrer, pels museus... Aquestes vacances us ensenyarem que hi ha peus a tot arreu.

**Calendari:** del 25 de juny al 14 de setembre, de 9-13 h.

**D**

Vet aquí un gat, vet aquí un gos, al Gòtic n'hi ha dos (MNAC)

**Edat:** de 4 a 12 anys

**Activitat:** taller

**Descripció:** passejarem pels segles passats, tot observant i seleccionant els divertits barrets, les diferents sabates, els plats i olles que trobem per les taules i amb tot això algun conte explicarem!

**Calendari:** del 25 de juny al 14 de setembre, de 9.30-13 h.

**B**

La ruta del descobriment del cacau (Museu de la Xocolata)

**Edat:** de 6 a 12 anys

**Activitat:** joc de pistes

**Descripció:** serem protagonistes d'una història fabulosa que ens traslladarà als antics pobles maies, passant per diferents èpoques fins arribar al s. XXI. Tot a través de l'evolució d'un producte tan fascinant com la xocolata.

**Calendari:** Totes les tardes del 23 de juny al 14 de setembre.

**E**

Què diu la terra? (Museu de la ceràmica)

**Edat:** de 6 a 12 anys

**Activitat:** taller

**Descripció:** veniu i veureu què es pot fer amb la terra quan es barreja amb aigua! En coneixerem les característiques amb el tacte, donarem forma artística a aquest material (plats, gerros, pots...) i, si convé, ho pintarem!

**Calendari:** 26 de juny, de 10-13 h.

**C**

Què diu la roba que portem? (Museu Tèxtil)

**Edat:** de 6 a 12 anys

**Activitat:** taller

**Descripció:** observarem els teixits, fils i colors dels nostres vestits i dibuixarem tots aquells detalls que més ens agradin.

**Calendari:** juliol i agost, de 16-18 h.

**F**

Investiga el Museu de Ciències Naturals

**Edat:** de 6 a 11 anys

**Activitat:** taller + joc de pistes

**Descripció:** a través de contes i jocs coneixerem el món de les abelles, identificarem ocells, gaudirem de les formes i dels colors dels minerals i classificarem els fòssils.

**Calendari:** del 23 de juny al 27 de juliol, a les 9.30 h. Dura 4 hores cada dia.

11. 

	a	b	c	d	e	f
12. 

	a	b	c	d	e	f
13. 

	a	b	c	d	e	f
14. 

	a	b	c	d	e	f

**ÀREA 3. COMPRESIÓ LECTORA****EXERCICI 4**

**Llegiu atentament les notícies breus relacionades amb diferents activitats culturals i els vuit enunciats de la pàgina següent. Decidiu quin dels enunciats és més adequat per a cada notícia. Marqueu amb una X la lletra corresponent.**

**15.**

El Firatast de Girona arriba a la desena edició, amb una sèrie d'activitats que faran descobrir nous productes a totes aquelles persones que s'acostin al Palau de Fires de Girona entre el 13 i el 15 de febrer. Si compreu uns tiquets, com en tots els anys anteriors, tindreu l'oportunitat de tastar els productes dels expositors.

**18.**

A partir del proper 4 d'octubre, la Universitat de les Ciències Gastronòmiques (amb seu a Itàlia) iniciarà una nova carrera universitària de tres anys, amb assignatures que van des de la nutrició fins a les tècniques de cuinar de diferents tradicions. Com que té vocació internacional, les classes es faran en anglès i italià. El període de preinscripció ja és obert.

**16.**

Tot allò que vulgueu conèixer sobre el món de l'oli, ho trobareu els dies 16, 17 i 18 de gener a les Borges Blanques, on es fa la Fira de l'Oli de les Garrigues, una comarca de l'interior de Catalunya. Però aquesta exposició d'alimentació i artesanía de la zona presenta una novetat: unes postres especials d'oli amb xocolata que s'han fet en homenatge al pintor Dalí.

**19.**

Del 9 de maig al 24 de setembre se celebra a Barcelona el Fòrum de les Cultures. Coneixerem què s'està fent i què cal fer per no deixar sense recursos el planeta Terra. Si voleu, podeu participar en els debats per Internet i exposar què penseu sobre aquest tema. Aquesta idea és una proposta alternativa als congressos tradicionals, perquè el problema afecta tothom.

**17.**

Parades d'artesanía, tallers i tota l'ambientació d'un mercat medieval a Vic. No us perdeu les actuacions que diferents grups fan a les places i llocs del mercat, com ara màgia, música amb instruments medievals, oficis tradicionals... L'ImpeVic editarà uns fulls informatius perquè tothom sàpiga quan i on trobar les actuacions que s'hi fan.

**20.**

Encara sou a temps d'escoltar algun dels dos concerts que hi ha programats amb motiu del cicle Músiques del Món a Lleida. El primer anirà a càrrec d'un grup de músics indis del Rajasthan, que fan música ambientada en la vida rural i nòmada; el segon concert estarà protagonitzat pel grup de música popular jueu Trio Moshe Leiser.

**ÀREA 3. COMPRENSIÓ LECTORA**

- A. Artesania i aliments del món.
- B. La cuina a estudi.
- C. Programa per no perdre's res.
- D. Un plat d'inspiració artística.
- E. Fira d'olis del món.
- F. Deu anys tastant plats.
- G. Sons tradicionals.
- H. Tothom hi pot opinar.

15. 

a	b	c	d	e	f	g	h

16. 

a	b	c	d	e	f	g	h

17. 

a	b	c	d	e	f	g	h

18. 

a	b	c	d	e	f	g	h

19. 

a	b	c	d	e	f	g	h

20. 

a	b	c	d	e	f	g	h



---

**CERTIFICAT DE NIVELL BÀSIC**

**Prova oral**

---







## ÀREA 4. EXPRESSIÓ ORAL

Aquesta àrea consta de dues parts:

Part A: conversa

Part B: situacions quotidianes

A la part A, cal prendre part en una conversa, guiada per l'examinador, sobre un tema de caràcter general.

A la part B es presenten 4 situacions comunicatives pròpies de la vida diària i cal respondre-hi oralment de manera adequada i mínimament correcta.

### Part A.

#### Conversa 01. Esports

1. A què et dediques? Quins horaris fas? Tens gaire temps lliure?
2. Et consideres una persona activa? Practiques algun esport?

SÍ: Quin? Quan?

NO: T'agradaria practicar-ne algun? Per què?

3. Molts barris o pobles tenen un espai dedicat a l'esport (camp de futbol, piscina, gimnàs...). Al lloc on vius, n'hi ha?

SÍ: Hi has anat alguna vegada? T'agrada? Per què?

NO: Creus que tindria èxit alguna d'aquestes instal·lacions? Per què?

4. Hi ha esports que es juguen en equip (futbol, bàsquet...) i n'hi ha que s'acostuma a practicar-los individualment (anar a córrer, anar al gimnàs...). Què prefereixes, la pràctica de l'esport en equip o individual? Per què?

5. Darrerament s'han posat molt de moda els esports d'aventura (ràfting, ponting, vols amb globus...). T'interessa aquesta pràctica esportiva? N'has provat algun?

SÍ: Quin? Et va agradar?

NO: T'agradaria practicar-ne algun? Per què?

6. Hi ha gent que prefereix seure al sofà de casa i mirar els esports que fan a la televisió. A tu també t'agrada?

SÍ: Quins són els que et mires més?

NO: Per què?



## Conversa 02. Compres

1. A tu, t'agrada anar a comprar?

SÍ: Hi vas sovint? Quan hi vas (entre setmana, dissabtes...)? Per què?

NO: Qui hi va, a casa teva? Quan hi va (entre setmana, dissabtes...)?

2. Al teu poble o ciutat, hi ha moltes botigues? De quin tipus?

3. Quan vas a comprar, on acostumes a anar (mercat, supermercat, botiga de queviures...)? Sempre vas al mateix lloc? Per què?

4. Normalment mires la qualitat dels productes o compres aquells que estan d'oferta o que tenen més bon preu? Per què?

5. Diuen que cada dia els productes de menjar preparat tenen més èxit. Acostumes a comprar aquests tipus de productes? Què n'opines?

6. I, per acabar, ara se sent molt a parlar de la compra electrònica, és a dir, demanes el que vols a través d'Internet i ho reps a casa. Has comprat d'aquesta manera algun cop?

SÍ: Què vas comprar? Vas tenir algun problema?

NO: Creus que és un bon sistema de compra? Per què?



**Part B.**

Situacions de comunicació quotidianes 01

1. És hivern i la calefacció de casa teva no funciona. Truques al tècnic per telèfon.

**EXPLICA-LI QUÈ PASSA I DEMANA UNA SOLUCIÓ.**

2. El teu cosí ha aprovat el carnet de conduir i creus que li agradaria celebrar-ho.

**FELICITA'L I PROPOSA-LI DE FER ALGUNA COSA.**

3. Ets al carrer. Un senyor se t'acosta per demanar-te com es va al banc més a prop d'on us trobeu.

**INDICA-LI COM S'HI VA.**

4. Havies quedat amb una amiga per anar a estudiar junts per a l'examen que teniu d'aquí a pocs dies, però arribes tard.

**DISCULPA'T I EXPLICA-LI QUÈ T'HA PASSAT.**



## Part B.

### Situacions de comunicació quotidianes 02

1. Acabes de saber que t'han donat una beca per anar a estudiar a Catalunya. Parles amb els teus amics.

**COMUNICA'LS LA NOTÍCIA I EXPLICA'LS QUÈ VOLS FER PER CELEBRAR-HO.**

2. Has llogat en una agència un apartament de la costa catalana. El primer dia t'adones que no hi ha aigua calenta. Parles amb l'encarregat de l'agència.

**EXPLICA-LI QUÈ PASSA I DEMANA-LI UNA SOLUCIÓ.**

3. Ets en un restaurant amb uns amics, però de cop t'has començat a trobar malament i creus que és millor tornar a casa.

**DISCULPA'T I EXPLICA'LS QUÈ ET PASSA.**

4. Havies quedat amb un amic en un bar nou que han obert fa poc, però s'ha perdut i no sap com arribar-hi. Li truques al seu mòbil.

**EXPLICA-LI COM POT ARRIBAR AL BAR ON L'ESTÀS ESPERANT.**